

БИБЛИОТЕКА РОССИЙСКОЙ АКАДЕМИИ НАУК

**МАТЕРИАЛЫ И СООБЩЕНИЯ
ПО ФОНДАМ ОТДЕЛА РУКОПИСЕЙ
БАН**



САНКТ-ПЕТЕРБУРГ
2013



Рис. 2. БАН, Архангельское собр., Д. 498, л. 51.

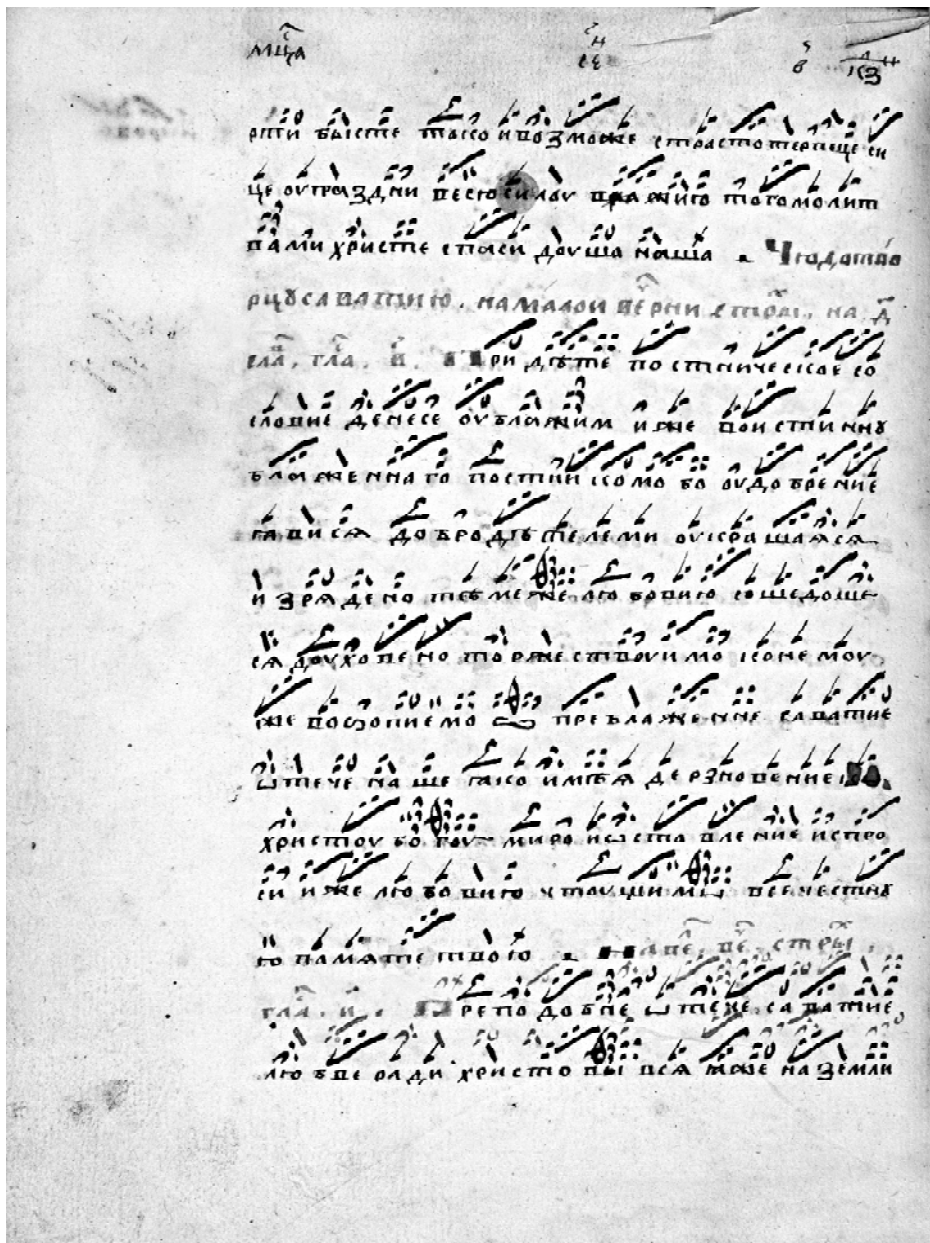


Рис. 3 – собр. Каликина 69, л. 88 об.

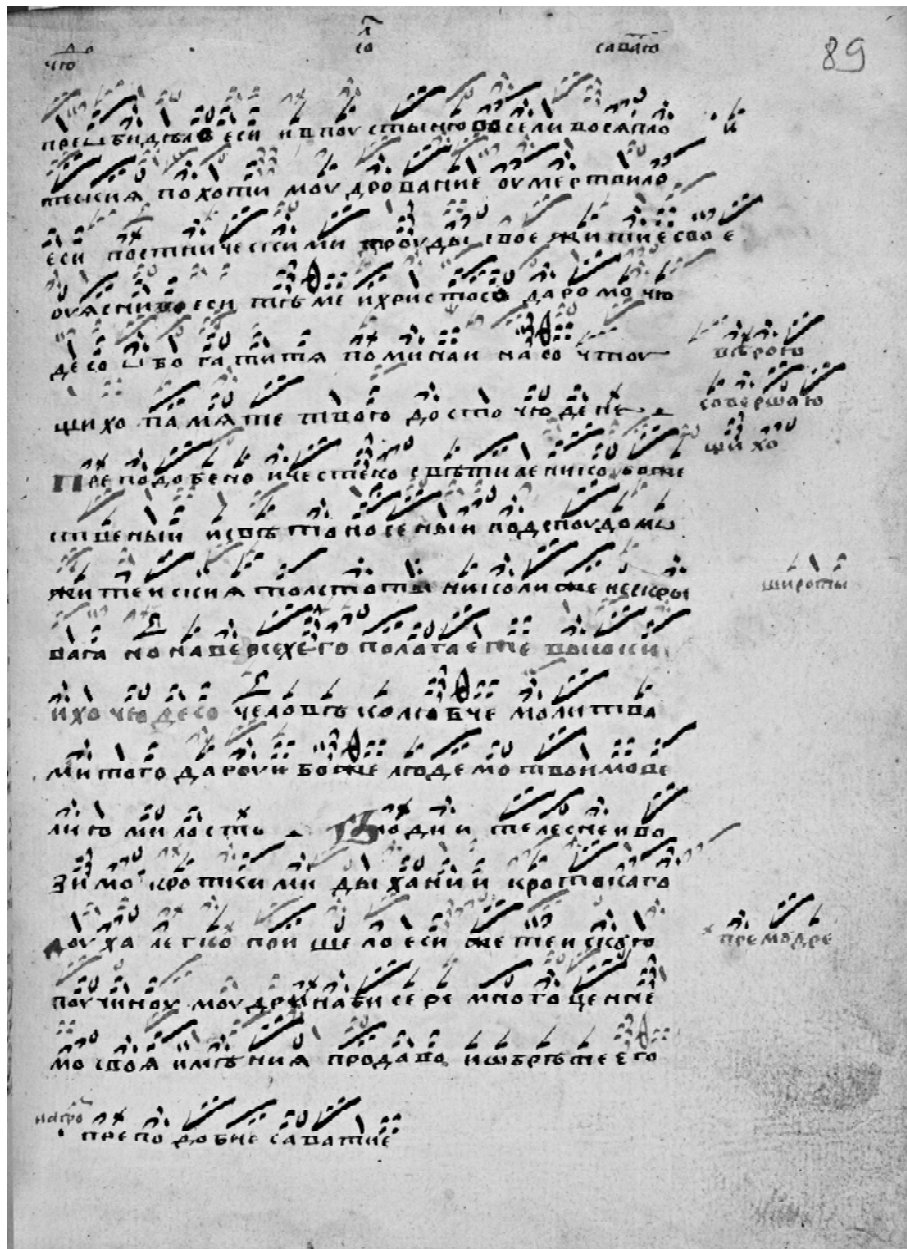


Рис. 4 – собр. Каликина 69, л. 89.

εἰρήνην ὑμῖν προέχουσα. εἰ καὶ ἐκείνη συμπε-
 ρεῖται. εἰ μεθ' ὅσων οἰόντες ἐπιμελεῖ τὸ τοῦ οὐρα-
 νίου ἐξελεύσεται, καὶ πᾶσι τρόποις ὑπομειδενός
 ὁ τοῦ οὐρανοῦ κραδύμενοι, ἡνὶ ἐχθρῶν καὶ κό-
 ρηται, ἐκείνη ἡνὶ ἐκείνων. Τότε δὲ τὸ τε
 οὐρανὸν ἀφαιθήσεται. σαχίσαισι τὰ θεμέλια ἡνὶ
 τὰ ὄρη ἀφαιθήσονται βοήσουσι. ἔκστασι πᾶσι
 λογικῶν φέσι σαχίσαισι διηκεῖν, καὶ τὰ ἐνώθητα
 μερίσιν ἡνὶ ἐκείνοις ἀρεῖ, τὸ πᾶσι πᾶσι, εἰ
 ἡνὶ ἡνὶ ἐκείνων αἰθῶν ἀραφέρουσα. Πέπει-
 σμα δ' ὅτι ἐκείνη ἡνὶ οὐρανόσιν ἀραφέρουσα
 ἐκείνη ἡνὶ ἐκείνων ἀνεκλάλητος. Μαθηταῖοι
 ἡνὶ ἐκείνων, οἱ μεθ' ὑμῶν ἡνὶ ἐκείνων. αἰοῦρα ἡνὶ
 ἐκείνων καὶ μεθ' ὑμῶν. καὶ ὑπὲρ ἡνὶ ἐκείνων ἐκείνων
 οὐρανὸν ἡνὶ ἐκείνων μεθ' ὑμῶν καὶ πρὸς καὶ
 πᾶσι ἀφαιθήσεται ἀνεκλάλητος ἐκείνων. ἡ
 τρυφήν τὴν ἀδύσανον. ἡ βασιλείαν
 οὐρανοῦ. ἡ ἐκείνων πᾶσι ἡμῖν ἐπι-
 πχειν, χαρὶν καὶ φιλαγία ἡνὶ οὐρα-
 νοῦ καὶ ἀγαπῆς τῆς τριάδος. ἡ
 ἐκείνων πᾶσι ἀδύσανον ἡνὶ ἐκείνων
 οὐρανοῦ, καὶ ἡνὶ ἐκείνων, καὶ ἐκεί-
 των ἐκείνων ἡνὶ ἐκείνων. ἀμή.

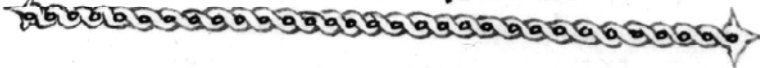
Ἐκείνη ἐκείνη ἐκείνη ἡνὶ ἐκείνων ἀδύσανον, ἡνὶ ἐκείνων, ἀφ-
 ἦτος ἀπὸ ἡνὶ ἐκείνων ἡνὶ ἐκείνων ἐκείνων. θεμελί-
 ος δ', πᾶσι ἐκείνων ἐκείνων.

Μάξιμος. ἡνὶ ἐκείνων ἐκείνων πᾶσι ἡνὶ ἐκείνων ἡνὶ ἐκείνων
 οὐρανοῦ πᾶσι ἐκείνων, ἀπαιθήσεται.

Рис. 2. РНБ. Греч. 585. Л. 29об.

μεθρητὰ μὲν ἰσὰ τῆς ὑποθέσεως μόνως μελέτα, ἄλλων
 δ' οὐδὲν ἄξιον αὐτῶν ἀπώναλο· ὁ φασαδῶν δ' ἔπε-
 μελήθη ἀλλ' ἔνασθεσά τοις κῆ φρονασά τοις σὺν γρά-
 μασιον· ἢ ἡλαδίνων πῶσιμία πρῶστικόν τῶς ἡμέα·

Πούρους γραμμῆλικας, πούρου ἀξιμους· οὐδὲν δ' α-
 πλῶς πάνυ ἢ ἡνυχυδαίων οὐδὲν σκαδὸν διαφέρων ἢν
 ἀπρὶ τὸ δῶκασθαι κρινόν κληθεῖ πῆρι κῆ φασά τοις, ὡσε
 ἢ πῶσε αὐτῶν ἐξέλαγχυδῶ, ἢ πῶσι δ' αὐτῶν ἡλέγειν, οὐκ
 αὐτὸς ἴσιν, πῆραστικῶς φασά τοις, ὁμο κῆ ἡνυχυδῶν
 : πλάνυ ὑπέστη ὁ μῆλιος :-



Τῶν αὐτῶν λογικῶν κινῶν κινῶν τῶν ματαχου ρη-
 λος, ἡ δὲ συλλογισμῶν λαλινικῶν, ἀπὸ δὲ κινῶν
 κῆ τῶν ἰσῶν τῶν πῶα· ἀνασκαστικῶν κῆ αὐτῶν, ἡλα-
 σιαστικῶν δ' ὅπρ ἐκ μῶν τῶν πῶα· ἐρέεθῆ δ' πρῶστικῶν
 κερῶστικῶν τῶν κινῶν ἡ αὐτῶν :-

Πῆρι αὐτῶν κινῶν τῶν πῶα, πῆρι λογικῶν ἡ μῶν τῶν ἀλτῶν δει-
 γμῶν τῶν αὐτῶν· ἡ κῆ κινῶν ἐπιχρῆστικῶν ἀνασκαστικῶν
 ἡλαδίνων, ὡν ἡ οὐσαθρὸν σμαστικῶν, κῆ τῶν ὅπρ κινῶν τῶν
 ἡλαδίνων ἀπὸ αὐτῶν κινῶν· ἐν δὲ τῶν κῆ κινῶν τῶν πῶα
 τῶν ὅπρ ἀπὸ δὲ αὐτῶν ἀπὸ αὐτῶν, ἡλαδίνων τῶν ἡλαδίνων
 ἀπὸ αὐτῶν ἐπιχρῆστικῶν δει γῶ τῶν πῶα, ἢ ὡσε πῆρι αὐ-
 τῶν πρῶστικῶν ἀνασκαστικῶν, ὅπρ ὡσε εἶρη σὺν τῶν ἀλτῶν.
 ἀλλὰ ἢ τῶν ἡλαδίνων ἀληθεῖ ἀνασκαστικῶν δει γῶ τῶν πῶα· ἢ ὡσε πῆρι
 ἡλαθῆστικῶν ἀπὸ τῶν κινῶν τῶν κινῶν τῶν πῶα· ὅπρ
 ἀπὸ αὐτῶν τῶν πῶα τῶν κινῶν τῶν κινῶν τῶν πῶα :-

Рис. 3. РНБ. Греч. 585. Л. 62.

εἰς τὸν ἐκ τῆς Βασι-
 λείας τοῦ βασι-
 λεύου πατρὸς
 οὐκ ἔστιν ἡ γένεσις
 γραμμῶν ἢ ἀκρι-
 βῆς ἀπὸ τοῦ κείν-
 ος ἀνεπαρῆς
 ὁ Βιβλῶν καὶ
 ἔστιν ἡ ἀκριβὴς πρὸς
 τὴν ἀκριβῆς τῆς
 ἐν Κωνσταντῶν Ἰ. Δουκῆτος οὐκ ἔστιν.

Рис. 1. БАН. Собр. воспр. № 552, л. 24. Автограф А.И. Пападопуло-Керамевса.

offert avec un grand bonheur à Monsieur
 le comte Galateri - 9th 1845
 Alex Dumas }
 dit qu'il en me voyant apparaitre sur la porte de
 et tout seul -
 à le pied du faubourg Montmartre N° 4 depuis
 dit raconte l'histoire de Pauline.
 collationnée par toute paternelle pour les anciens écoliers
 qui vous amine -

Рис. 2. Собр. Иностранных рукописей. Ф. 263, л. 1. Автограф А. Дюма-отца.

от ф. А. Рашикина

1 Сборник рукописей в шриф XV в. Книга воскре-
сных св. После одного жупио имеется сводение о
переворе этого жупио с Эмшского на Болгарс-
кий язык. --- 200

2 Сборник конца XVI в. в 4 кн. "Дроставс-
кий" с множествен Русских слов и сражен в одной
кн. Кн. св. от парова св. Дроставль Намши 20-
радом, очевидно кн. он был Дроставль. --- 500

3 Сборник в 1/8 шифа XVII в. с пошорешми словами
и посвященным дроставльским срада мн.
суть св. граф Давидов Вилулова --- 150

4 10 шиф Мегаментских геланок для Кн. Книжки
переплетов (средники, утолщени, дорожки
и отдельные украшения) XVII, XVIII в. 375

ишо 1225

Оригинална Кн. Книжки
Малаятман % в след на вли-
за ет.

ф. Рашикин

18/XII 52 г.

Рис. 1

ОПИСЬ ПЕРЕПЛЕТНЫХ ИНСТРУМЕНТОВ

№ п/п Описание инструмента Изображение инструмента

- 1 Средник «Лев и единорог». XIX в. Медный сплав. На деревянной основе (дуб). 9,4 x 5,7 x 0,5 см. Толщина деревянной основы 4,5 см. На основе белая наклейка с номером «№ 5451», чернилами на дереве поставлен номер «б».



- 2 Средник орнаментальный. Медный сплав. На деревянной основе (дуб). XIX в. 9,2 x 6,5 x 0,5 см. Толщина деревянной основы 3 см. (на деревянной основе трещина с угрчатой кусочка дерева).



- 3 Средник орнаментальный: розетка в кольце из раковин в овале орнаментального ромба. XIX в. Пластина из медного сплава. 11, 6 x 6, 5 x 1, 0 см.



- 4 Средник орнаментальный. XIX в. Медный сплав. 7, 6 x 5, 2 x 0, 6 см. На оборотной стороне выцарапан номер «90».



- 5 Средник орнаментальный. XIX в. Медный сплав. На обратной стороне инструмента два вытянутых штыря (1, 2 на 0, 6 см). 7, 6 x 5, 2 x 0, 7 см.



- 6 Средник орнаментальный. Медный сплав. XIX в. 6,9 x 4,0 x 1,0 см.



- 7 Средник «Крест». XIX в. Медный сплав. На деревянной основе (дуб). 5,4 x 3,3 x 0,6 см. Толщина деревянной основы 2,4 см. На основе чернилами поставлен номер «8».



- 8 Средник орнаментальный. XIX в. Медный сплав. На металлическом стержне. 4,2 x 2,7 x 0,8 см. Длина стержня 8,5 см.



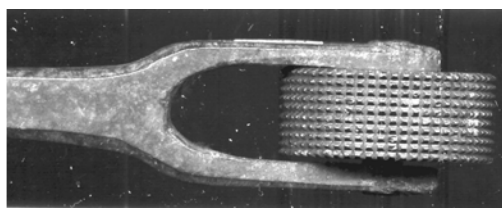
- 9 Средник орнаментальный. XIX в. Медный сплав. 3,3 x 2,3 x 1,3 см.



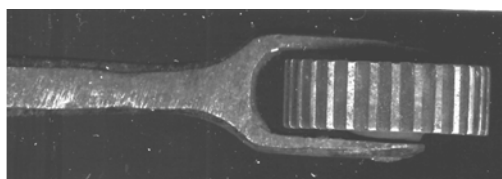
- 10 Средник орнаментальный. XIX в. Медный сплав. На металлическом стержне. 2, 7 x 1, 5 см. Длина инструмента 8, 5 см. На стержне выбиты инициалы «ЛГ» (Лука Гребнев).



- 11 Накатка. XIX в. Медный сплав. Ручка железная. Ш 3, 5 см, толщина 1, 4 см. Длина ручки 16 см. На ручке белая наклейка с номером «№ 5451».



- 12 Накатка. XIX в. Медный сплав. Ручка железная. Ш 3, 5 см, толщина 1, 1 см. Длина ручки 19 см. На ручке белая наклейка с номером «№ 5451».



- 13 Накатка. XIX в. Медный сплав (?), ручка железная. Ш 4 см, толщина 2 см. Длина ручки 17 см. На колесе вытиснен инициал «Е».



- 14 Накатка «Венок». XIX в. Медный сплав. Ш 3, 2 см, толщина 1, 6 см.



- 15 Накатка. XIX в. Медный сплав (?), ручка железная. Ш 3, 7 см, толщина 1, 4 см. Длина ручки 17 см.



- 16 Словесник «Книга глаголемая». XIX в. Медный сплав. 6, 7 x 2, 7 x 1, 0 см.



- 17 Словесник «Книга глаголемая» XIX в. Медный сплав. 6, 7 x 2, 7 x 1, 0 см.



- 18 Словесник «Псалтырь». XIX в. Медный сплав. На металлическом стержне, вставленном в деревянную ручку (дуб). Ручка, закреплена железным кольцом, шириной 1,7 см. 4, 6 x 1, 3 x 0, 7 см. Длина инструмента до деревянной ручки 4 см. Длина ручки 13 см. На ручке белая наклейка с номером «№ 5451». Чернилами на ручке поставлен номер «10».



- 19 Басма. XIX в. Медный сплав. На металлическом стержне с упором. 1, 5 x 0, 8 x 0, 5 см. Длина инструмента 6 см.



- 20 Басма. XIX в. На металлическом стержне. Медный сплав. 2, 1 x 0, 9 x 0, 3 см. Длина инструмента 8, 3 см.



- 21 Басма. XIX в. Медный сплав. Ручка деревянная (дуб), закреплена железной проволокой. На ручке белая наклейка с номером «№ 5451». Чернилами на ручке поставлен номер «34». 1, 9 x 1, 2 см.



- 22 Басма. XIX в. Медный сплав. Ручка деревянная (дуб), закреплена железной проволокой. 3, 3 x 2, 3 см. На ручке белая наклейка с номером «№ 5451». На ручке чернилами поставлен номер «36».



- 23 Басма. XIX в. Медный сплав. Ручка деревянная (дуб). 4, 6 x 1, 5 см. На ручке белая наклейка с номером «№ 5451». На ручке чернилами поставлен номер «30».



- 24 Басма. Медный сплав. Ручка деревянная (дуб), закреплена железной проволокой. 3, 6 x 1, 3-0, 9 см. На ручке белая наклейка с номером «№ 5451». На ручке чернилами поставлен номер «38».



- 25 Басма. XIX в. Медный сплав. Ручка деревянная (дуб), закреплена железным кольцом. 2, 1 x 1, 5 см.



- 26 Басма. XIX в. Медный сплав. Ручка деревянная (дуб), закреплена железной проволокой. 2 x 2, 2 см. На ручке белая наклейка с номером «№ 5451».



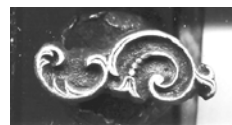
- 27 Басма. XIX в. Медный сплав. Ручка деревянная (дуб). 2, 6 x 1, 7 см. На ручке белая наклейка с номером «№ 5451».



- 28 Басма. XIX в. Медный сплав. Ручка деревянная (дуб), закреплена железной проволокой. 1, 9 x 1, 7 см. На ручке белая наклейка с номером «№ 5451». На ручке чернилами поставлен номер «29».



- 29 Басма. XIX в. Медный сплав. Ручка деревянная (дуб), закреплена кольцом из медного сплава. 2, 4 x 0, 9-0, 7 см. На ручке чернилами поставлен номер «28».



- 30 Басма. XIX в. Медный сплав. Ручка деревянная (дуб), закреплена железной проволокой. 1, 7 x 0, 4 см. На ручке белая наклейка с номером «№ 5451». На ручке чернилами поставлен номер «35».



- 31 Басма. XIX в. Медный сплав. Ручка деревянная (дуб), закреплена железной проволокой. 3, 2 x 0, 9 см. На ручке белая наклейка с номером «№ 5451». На ручке чернилами поставлен номер «26».



- 32 Басма. XIX в. Медный сплав. Ручка деревянная (дуб), закреплена железной проволокой. 4, 2 x 0, 9 см. На ручке белая наклейка с номером «№ 5451». На ручке чернилами поставлен номер «27» (рядом с наклейкой другой номер ?).



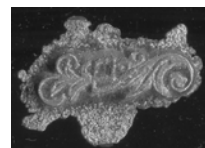
- 33 Басма. XIX в. Медный сплав. 6, 8 x 2, 2 см. Длина инструмента 9, 5 см. На стержне выбиты инициалы «ЛГ» (Лука Гребнев).



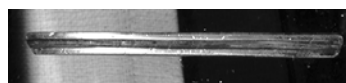
- 34 Басма на металлическом стержне. XIX в. Медный сплав. Инициалы (?) 1, 5 x 0, 8 см. Длина инструмента 7, 3 см.



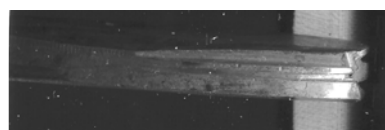
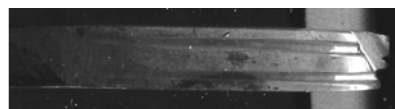
- 35 Басма. XIX в. Медный сплав (другой металл). 2, 1 x 0, 7 см.



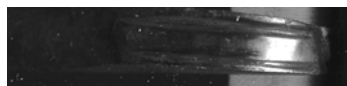
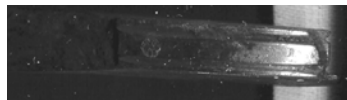
- 36 Дорожник с одним каналом по центру. XIX в. Ручка деревянная (дуб), закреплена кольцом из медного сплава. 3, 8 x 0, 3 см. На ручке белая наклейка с номером «№ 5451».



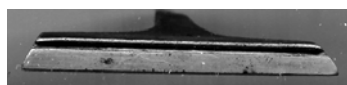
- 37 Дорожник двусторонний с двумя каналами с одной стороны, и с одним с другой. XIX в. Медный сплав. 0, 8 x 0, 4 см.



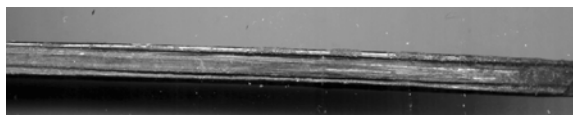
- 38 Дорожник двусторонний по 2 канала с обеих сторон. На длинном стержне. XIX в. Железо, покрытое ржавчиной. 0, 6 см.



- 39 Дорожник узкий (с одним каналом) XIX в. Медный сплав. 4, 2 x 0, 4 см. Длина инструмента 6, 7 см.



- 40 Дорожник с двумя каналами. XIX в. Железо, покрытое ржавчиной. 0, 5 см.



- 41 Уголок. XIX в. Медный сплав. 4, 5 x 4, 5 см.



- 42 Уголок. XIX в. Медный сплав. 4, 5 x 4, 5 см.



- 43 Уголок. XIX в. Медный сплав. 4, 5 x 4, 5 см.



- 44 Уголок. XIX в. Медный сплав. 4, 5 x 4, 5 см.



- 45 Уголок. XIX в. Медный сплав. 3, 5 x 2, 9 см.



- 46 Уголок. XIX в. Медный сплав. 2 x 2 см.



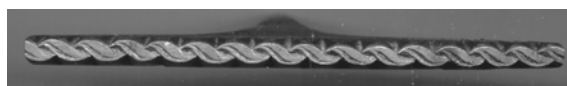
- 47 Уголок. XIX в. Медный сплав.
4, 4 x 3, 4 см. На стержне выбит
номер «37».



- 48 Уголок. XIX в. Медный сплав.
Ручка деревянная, закреплена
кольцом из медного сплава. 2, 8 x
1, 8 см. На ручке чернилами по-
ставлен номер «11».



- 49 Филет. XIX в. Медный
сплав. На инструменте оттис-
нут круг из крестов. Следы
инициалов (?). 7, 8 x 3, 0 см
(длина инструмента со стерж-
нем 7 см).



- 50 Филет. XIX в. Медный сплав (другой металл). 7,7 x 3,0 см (длина инструмента со стержнем 6,5 см).



- 51 Филет трехлинейчатый. XIX в. Пластина из медного сплава. 9,5 x 5,4 см (толщина пластины 1 см).

